



**VICE-RECTORAT
DE POLYNÉSIE FRANÇAISE**

*Liberté
Égalité
Fraternité*

S. MARANDIN

FORMATION DES PROFESSEURS NON TITULAIRES

Economie Gestion

SOLANGE MARANDIN

2022-23

solange.marandin@ac-polynesie.pf

PRESENTATION DE LA FORMATION

FORMATRICE

- Solange MARANDIN
- Enseignante en Economie-Gestion, Lycée Diadème
- Formatrice académique

OBJECTIFS

- Appréhender les fondamentaux de la didactique et de la pédagogie
- Travailler sa posture professionnelle
- Partager et confronter ses pratiques
- S'inscrire dans un processus de progression

METHODES PEDAGOGIQUES

- Expositive / Active / Co-active

DUREE

- 18 heures réparties en 4 sessions : 6h / 3h / 3h / 6h

CADRE

- Commande de l'Inspection : programme
- Confiance et bienveillance

PRESENTATION

- ▶ Nom, prénom, établissement
- ▶ Niveaux, disciplines enseignés
- ▶ Expériences professionnelles
- ▶ La question fondamentale que vous vous posez ?



Bonjour !

Séance 1

OBJECTIFS

- Appréhender les fondamentaux de la didactique et de la pédagogie
- Travailler sa posture professionnelle
- Partager et confronter ses pratiques
- S'inscrire dans un processus de progression

PLAN

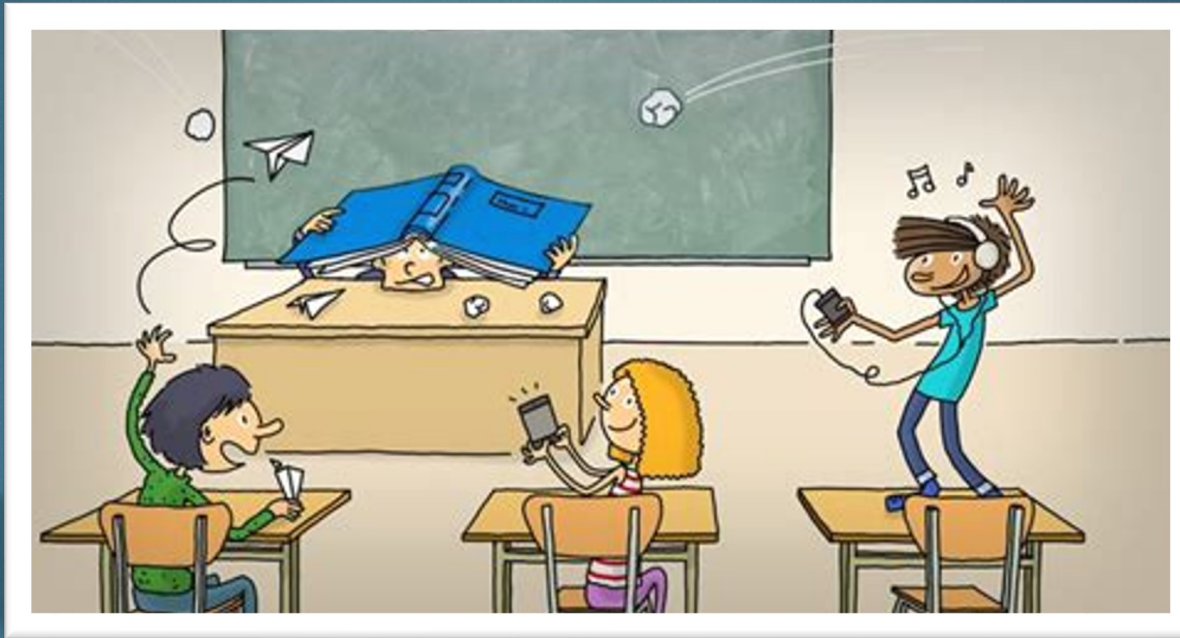
1. Assoir sa posture pour gérer la classe
2. S'appropriier et mettre en œuvre un référentiel ou un programme (et leurs guides d'accompagnement)
3. Construire une progression pédagogique dans une stratégie globale en équipe
4. Concevoir une séquence pédagogique
 - Objectifs pédagogiques (général et intermédiaires)
 - Démarche inductive
 - Situation professionnelle avec le questionnement
5. S'engager dans une analyse réflexive : regard sur une séquence conçue en amont

Déroulement

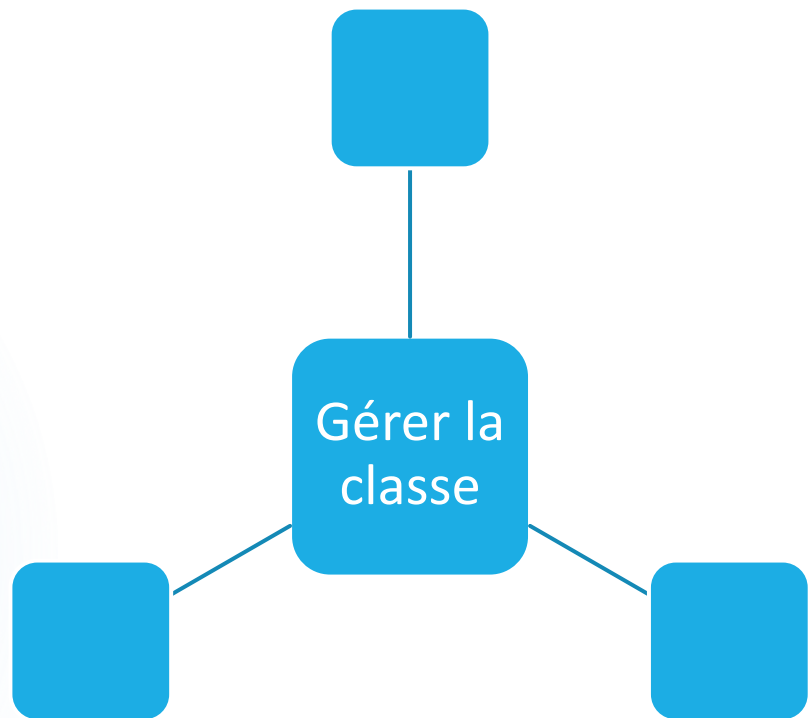
8h30 à 12h. - 13 h à 15h30

Repas commandés ?

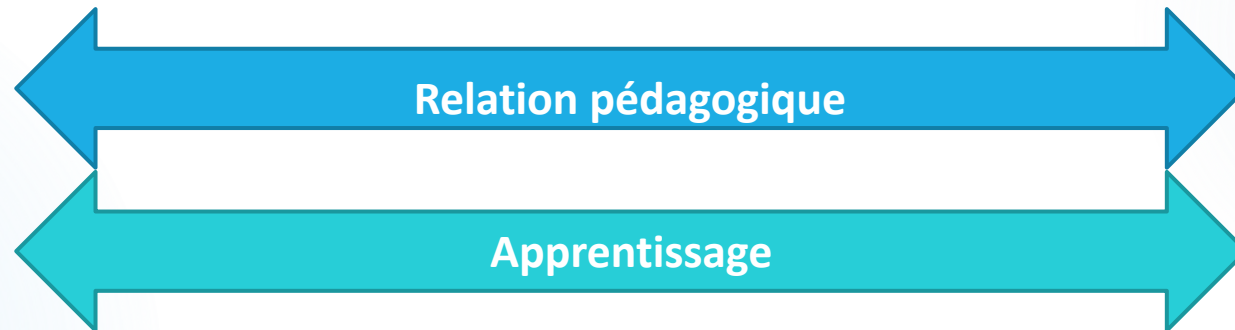
1. Assoir sa posture pour gérer la classe



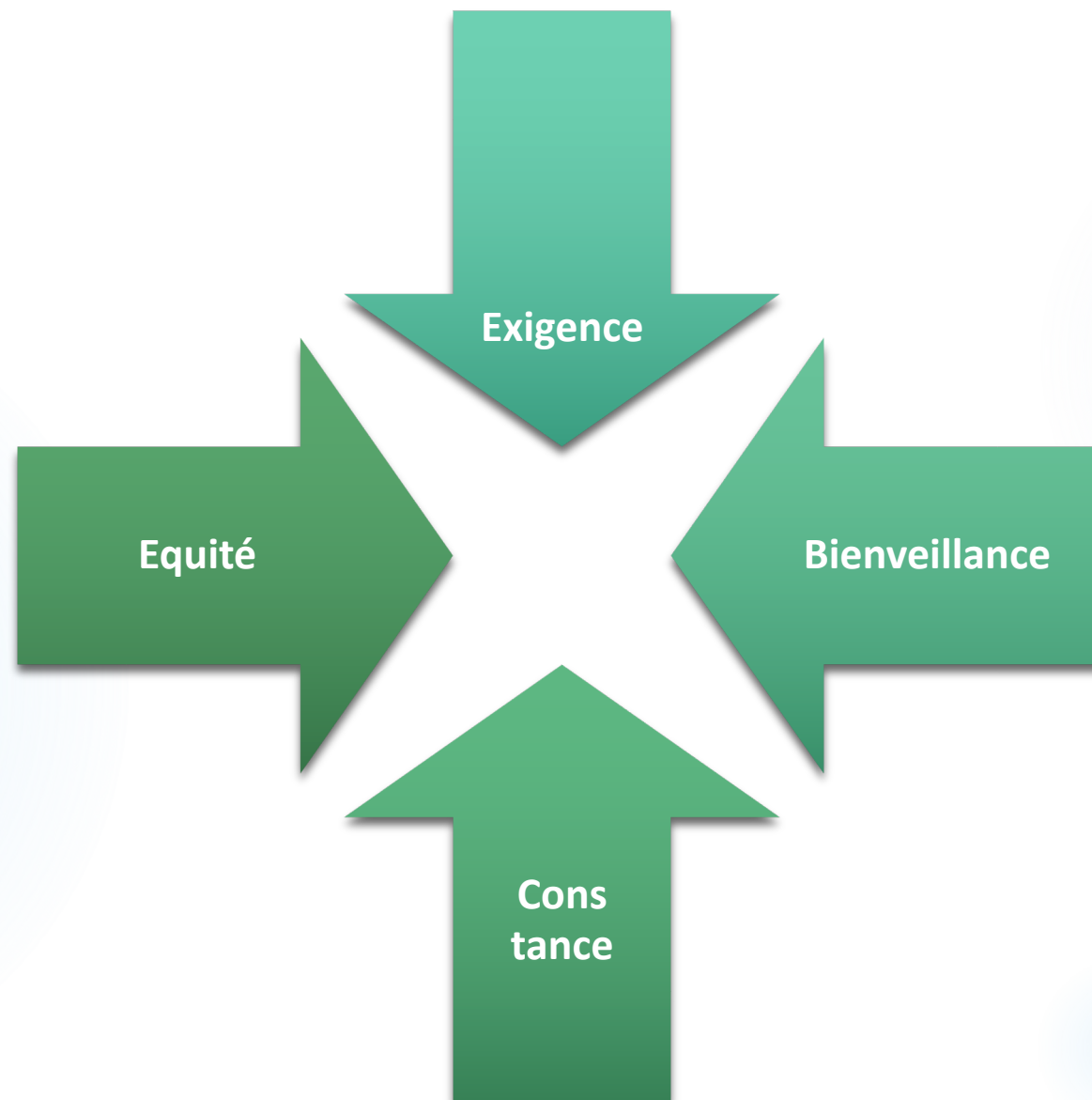
➤ Présentez une liste de gestes pédagogiques favorisant une bonne gestion de classe



La relation professeur-élèves



Les 4 piliers comportementaux



Les gestes indispensables

▶ Rituels

Règles /sanctions claires et explicites

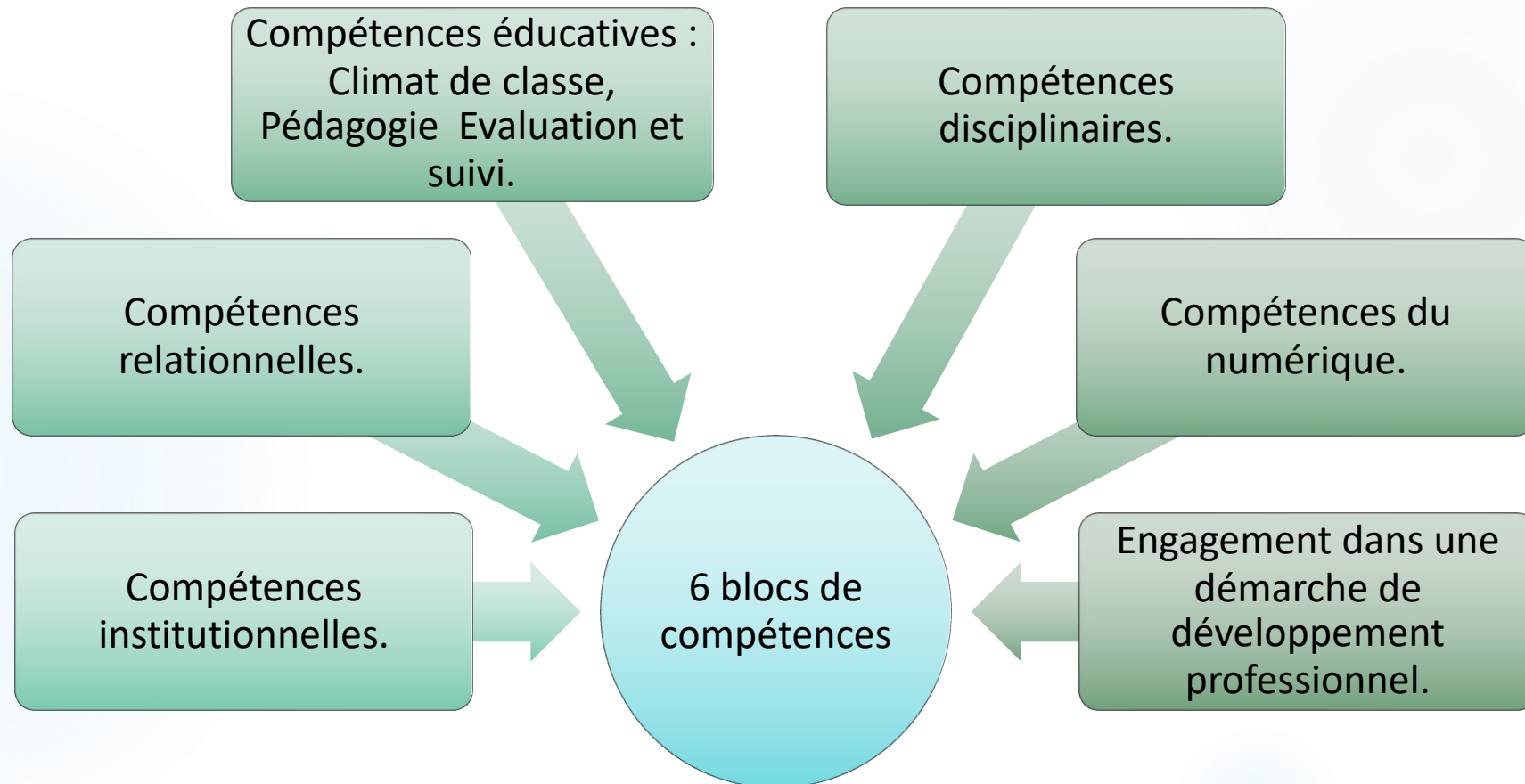
- L'entrée en classe
- Le démarrage de la séance
- Le matériel
- La prise de parole / l'écoute
- L'exécution du travail
- Les déplacements
- Les retards : absences
- La fin de la séance
- La sortie de la classe

▶ Communication verbale et non verbale affirmée

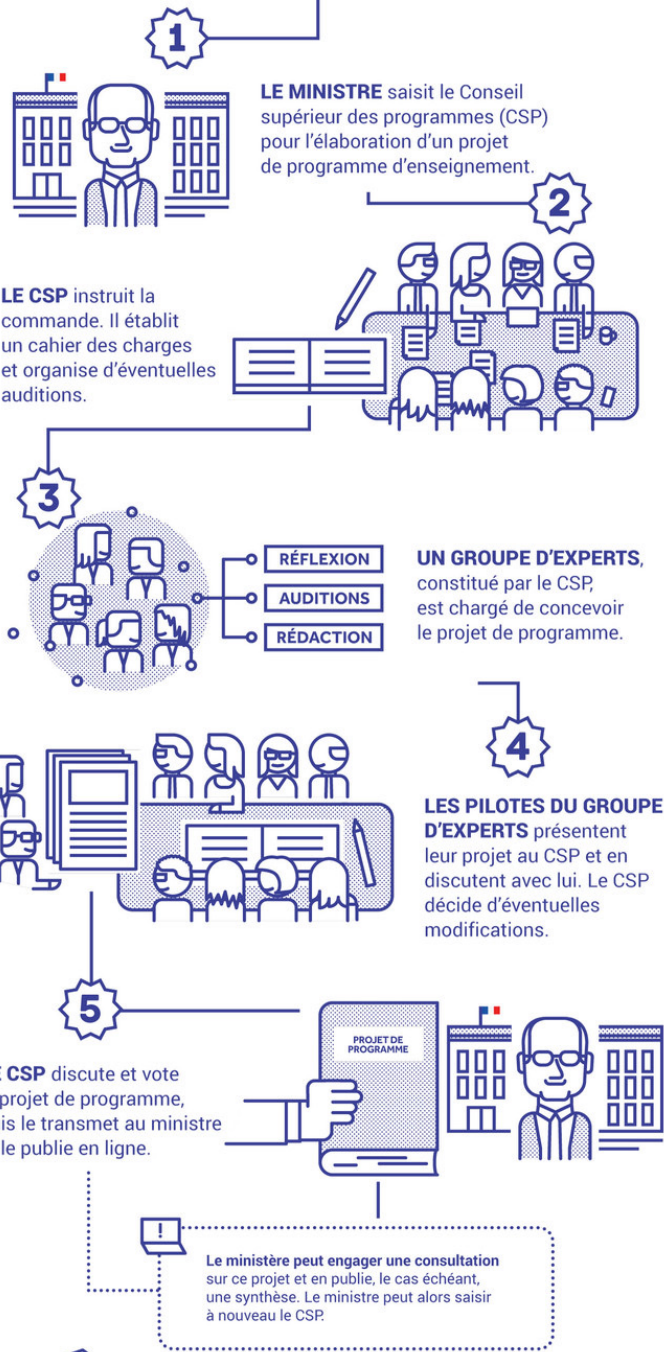
- Voix forte
- Regard distribué / observation attentive
- Déplacements
- Intonation adaptée
- Encouragement, valorisation
- Nomination
- Rappel à l'ordre progressif
- Ciblage du comportement

L'évaluation de la pratique professionnelle

se fonde sur le référentiel des compétences professionnelles des métiers du professorat et de l'éducation tel que défini dans l'arrêté du 1^{er} juillet 2013



2. S'approprier et mettre en œuvre un programme



Genèse d'un programme

« Le Conseil supérieur des programmes est **une instance indépendante placée auprès du ministre de l'Éducation nationale**, qui doit offrir les garanties scientifiques nécessaires pour émettre des avis et formuler des propositions dans ses champs de compétences. Il est ouvert à la représentation nationale et sociale en raison de l'importance de ses missions.

Le Conseil supérieur des programmes réunit :

- trois députés et trois sénateurs
- deux représentants du Conseil économique social et environnemental (CESE)
- dix personnalités qualifiées »

Formation professionnelle (Bac Pro, BTS) -> référentiel

Acteurs professionnels et socio-économiques sont parties prenantes

Sources

Genèse d'un programme - STMG

- ✓ Rénovation du BAC STMG (BO spécial n° 1 du 22 janvier 2019) + BTS
- ✓ Programmes et guides d'accompagnement
- ✓ Textes de références (enjeux de la réforme, évaluation, grand oral...)
- ✓ Sources : [EDUSCOL](#) et [CrCom](#)

- A partir d'un programme d'enseignement, expliquez votre démarche de lecture.

Les sciences de gestion dans le cycle terminal de la série STMG

Les sciences de gestion dans le cycle terminal

Appliquées aux organisations dans toute leur diversité, qu'elles soient issues du secteur marchand ou non marchand (entreprise, association, organisation publique), les sciences de gestion étudient le fonctionnement des organisations. En analysant les ressources internes et l'environnement, elles apportent au management des connaissances sur les dimensions humaines et technologiques des organisations. Elles s'intéressent aux rôles des acteurs au sein de ces organisations, à la signification des situations et des conduites que l'on peut y observer. En cela, elles appartiennent aux sciences sociales.

Les champs des sciences de gestion sont très ouverts : conception d'outils et d'indicateurs de gestion, structuration et maîtrise de l'information et de la communication, analyse des processus et de leur impact sur les organisations, mesure de l'influence des technologies, représentation de la réalité pour l'étudier, analyse des relations avec l'environnement, etc. Par les démarches et les méthodes qu'elles mobilisent, les sciences de gestion proposent une approche spécifique de la vie des organisations, basée sur la modélisation, la simulation, la prévision, l'évaluation et le contrôle. Aujourd'hui, elles abordent les questions liées à la portée des décisions managériales et à leurs effets sur les hommes et la société, et ne se réfèrent plus seulement aux normes et procédures appliquées dans les organisations.

Méthode d'investigation

Une première partie introductive

Partie qui explique les intentions et enjeux du programme

Thèmes

Thème 1 : De l'individu à l'acteur

L'individu est un « être social » qui, par son travail et ses relations aux autres, contribue à ce que l'organisation devienne un collectif humain, construit culturellement autour de son objet social et tourné vers la recherche de la performance. La notion d'organisation est ici définie. L'étude du thème vise à identifier les principaux phénomènes relationnels qui permettent de comprendre le fonctionnement d'une organisation. Elle permet d'expliquer comment la gestion appréhende l'activité humaine en tant que ressource à préserver et à rétribuer.

Problématisation du thème

Le programme

② Questions de gestion	③ Notions	① Contexte et finalités
<p>Comment définir les différents types d'organisation ?</p>	<p>Gouvernement des organisations. Mode de contrôle des dirigeants. Buts de l'organisation. Structure de propriété. Action collective organisée.</p>	<p>L'individu, qui possède des caractéristiques propres, devient un acteur au sein de l'organisation, en général hiérarchisée, par les relations formelles et informelles qu'il établit dans son activité de travail et dans le cadre de ses responsabilités. Il communique et interagit donc en permanence, apportant à l'organisation ses compétences propres tout en s'inscrivant à travers ses fonctions dans un organigramme, dans l'action collective. Les relations au sein des organisations peuvent être conflictuelles ou consensuelles.</p>
<p>Comment un individu devient-il acteur dans une organisation ?</p>	<p>Individu : personnalité, émotion, perception, attitude, contrôle de soi, comportement, compétences, identité numérique. Communication interpersonnelle. Interactions individu/groupe : caractéristiques des groupes, identité et statut dans les groupes, référence et appartenance aux groupes. Interactions individu/organisation : cultures, normes, codes, rituels, attribution, représentations, stéréotypes, réseaux sociaux d'entreprise, fiche de poste, profils de compétences, hiérarchie. Phénomènes relationnels : relations formelles et informelles, argumentation et influence, relation d'autorité, leadership, motivations/incitations.</p>	<p>À partir de scénarios, de vidéos, de jeux de rôles, de l'observation de situations de communication, de simulations orales, de l'analyse de pratiques numériques, de l'exploitation de récits, d'articles ou de témoignages, l'élève est en mesure :</p> <ul style="list-style-type: none"> - de caractériser les comportements individuels au sein des groupes ; - d'identifier les bonnes pratiques de gestion de l'identité numérique ; - de repérer ce qui, dans les relations, révèle la culture et les valeurs de l'organisation ; - de décrire, caractériser et analyser les situations de communication à partir de leurs composantes et des phénomènes relationnels qu'elles contribuent à développer.

Contextualisation / problématisation

Outils pédagogiques

Capacités visées

Contexte et finalités → Lien QG et capacités → Notions

Le programme /référentiel

Outil de travail
prioritaire et
permanent

Analyse rigoureuse et
détaillée

Garant de la
pertinence de son
enseignement

Cadrage de la liberté
pédagogique

Pistes d'élaboration
des séquences
(méthode inductive)

Importance des
documents
complémentaires
(guide
d'accompagnement...)

3. Construire une progression pédagogique dans une stratégie globale en équipe

La progression pédagogique structure l'année scolaire en une suite de séquences qui obéit à une logique d'apprentissage progressif.

C'est à partir de cette progression que chaque séance est élaborée, et que les supports sont choisis, dans une logique d'anticipation et d'adaptation.

Principes de conception

- S'appuyer fortement sur l'articulation du programme (thèmes, questions, capacités)
- Favoriser la cohérence au sein de l'équipe pédagogique
- Envisager les séquences par problématisation
- Insérer les évaluations, temps de correction et de remédiation

Principes formels

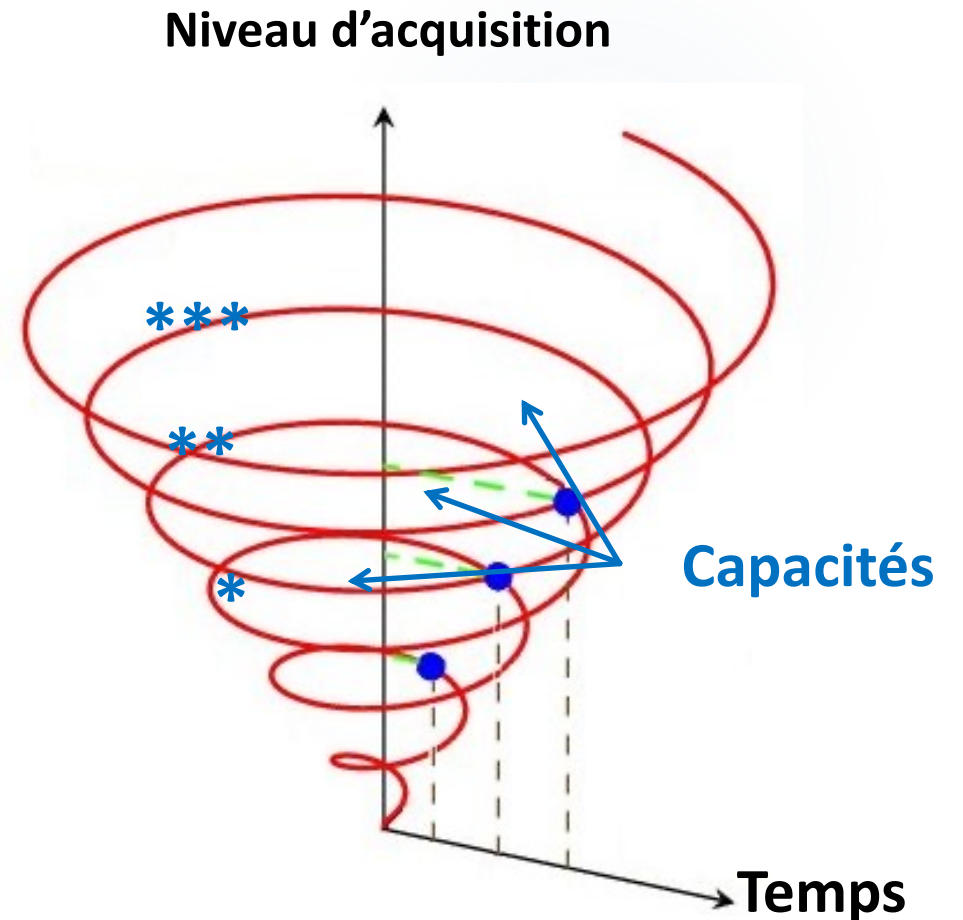
- Se calquer sur le calendrier scolaire
- Attention aux jours fériés, et autres journées banalisées
- S'appuyer sur le cadrage horaire des programmes
- Intégrer les temps d'évaluation et de correction/remédiation
- Envisager deux échelles de temps : une progression sur l'année initiale et une progression ajustée au fil de l'année

[Ressources](#)

[Formation/Exemple_Progression.xlsx](#)

La progression spiralaire : une complexification progressive

- Aborder une capacité de façon progressive
- Difficulté croissante au fil de l'année
- Transversalité
- Exemple en Economie



4. Concevoir une séquence pédagogique

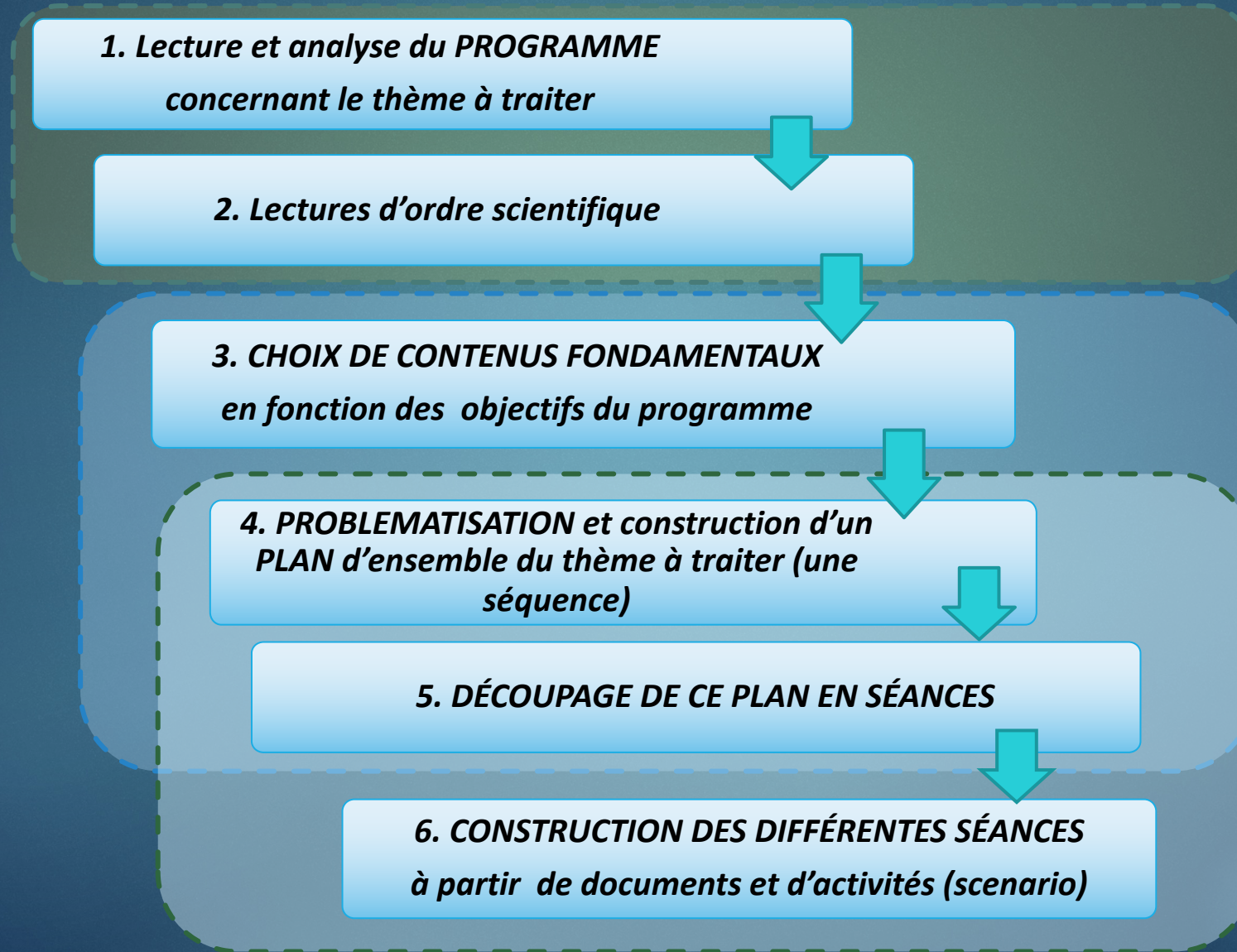
SÉQUENCE

- Ensemble continu ou discontinu de séances articulées entre elles dans le temps et organisées autour d'une ou plusieurs activités en vue d'atteindre les **objectifs fixés** par les programmes d'enseignement (terminologie de l'éducation - BOEN n°35 - 17-09-1992).
- La séquence vise un objectif d'apprentissage fixé au terme d'un nombre défini de séances. Elle vise la maîtrise d'une ou plusieurs compétences.
- Penser en « séquence » permet d'anticiper et d'exprimer clairement ce que vous souhaitez apprendre à vos élèves dans une dynamique de progressivité.

SÉANCE

- Période d'enseignement qui vise un **objectif d'apprentissage fixé** à son propre terme. La séance fait progresser l'élève vers la maîtrise des compétences visées par la séquence.
- La séance peut avoir une durée variable : de 55 mn à plusieurs heures, selon les répartitions horaires recommandées.

Processus



Compétences

Connaître les programmes et avoir une bonne maîtrise des disciplines enseignées

Savoir effectuer une transposition didactique

Concevoir et mettre en œuvre son enseignement

4. Concevoir une séquence pédagogique

a. Les objectifs pédagogiques

La formulation d'objectifs pédagogiques

L'objectif général

- L'objectif décrit ce que l'élève sera capable de faire à la fin de la période d'apprentissage (formation, séquence, séance...), et traduit donc les intentions pédagogiques.



Les objectifs intermédiaires

- Issus de la démultiplication d'un objectif général, ils correspondent aux différentes étapes nécessaires pour atteindre l'objectif général (progressivité).
- Définir clairement les objectifs d'une séance permet de choisir les situations d'apprentissage permettant l'acquisition des compétences/ capacités visées.

Les objectifs sont énoncés à l'aide d'un verbe d'action.

La taxonomie de BLOOM

Objectif cognitif Habilité	Connaissance	Compréhension	Application	Analyse	Synthèse	Jugement Évaluation
Caractérisation de ce niveau hiérarchique	Repérer de l'information et s'en souvenir. Connaître des événements, des dates, des lieux, des faits. Connaître de grandes idées, des règles, des lois, des formules.	Saisir des significations. Traduire des connaissances dans un nouveau contexte. Interpréter des faits à partir d'un cadre donné.	Réinvestir des méthodes, des concepts et des théories dans de nouvelles situations. Résoudre des problèmes en mobilisant les compétences et connaissances requises.	Percevoir des tendances. Reconnaître les sous-entendus. Extraire des éléments. Identifier les parties constituantes d'un tout pour en distinguer les idées	Utiliser des idées disponibles pour en créer de nouvelles. Généraliser à partir d'un certain nombre de faits. Mettre en rapport des connaissances issues de plusieurs domaines.	Comparer et distinguer des idées. Déterminer la valeur de théories et d'exposés. Poser des choix en fonction d'arguments raisonnés. Vérifier la valeur des preuves. Reconnaître la part de subjectivité.
Capacité à	Mémoriser et restituer des informations dans des termes voisins de ceux appris.	Traduire et interpréter de l'information en fonction de ce qui a été appris.	Sélectionner et transférer des données pour réaliser une tâche ou résoudre un problème.	Distinguer, classer, mettre en relation les faits et la structure d'un énoncé ou d'une question.	Concevoir, intégrer et conjuguer des idées en une proposition, un plan, un produit nouveaux.	Estimer, évaluer ou critiquer en fonction de normes et de critères que l'on se construit.
Habilités requises	Mémoire	Connaissance	Connaissance Compréhension	Connaissance Compréhension Application	Connaissance Compréhension Application Analyse Évaluation	Connaissance Compréhension Application Analyse

Gérer, c'est prendre des risques qu'il convient de prévoir et d'anticiper. La recherche de l'efficacité en gestion, quelle que soit l'organisation considérée, ne peut se résumer au choix de la bonne méthode ou de la bonne technique. Elle prend nécessairement en compte deux facteurs : le temps dans ses différentes dimensions (par exemple les délais de réaction, la durée de mise en œuvre) et les risques associés.

La pertinence et l'efficacité des décisions prises à tous les niveaux dans l'organisation dépendent non seulement de la qualité de l'information obtenue et utilisée, mais aussi de la prise en compte du temps et du risque.

L'étude du thème vise à mettre en évidence l'importance de l'intégration du temps dans les décisions de gestion et du recours aux moyens de limiter les conséquences des risques identifiés par les acteurs de l'organisation.

La formulation d'objectifs

Exemple

L'objectif général

- Identifier, en lien avec le contexte proposé, ... = la capacité

Objectif intermédiaire

- Comprendre que le découpage du temps en périodes au sein d'une organisation est lié à différentes contraintes.

Questions de gestion	Notions	Contexte et finalités
Quelle prise en compte du temps dans la gestion de l'organisation ?	<p>Horizon et période.</p> <p>Actualité et pérennité de l'information, veille informationnelle.</p> <p>Prospective en matière d'activités : enquête, budget, seuil de rentabilité.</p> <p>Lien entre temps et valeur financière.</p> <p>Outils de planification, de gestion du temps et de simulation, calendrier prévisionnel.</p>	<p>L'horizon de l'organisation est ordonné en termes échelonnés : court, moyen et long terme, avec des degrés variables quant à la valeur de l'information disponible.</p> <p>Par ailleurs, le découpage du temps en périodes au sein d'une organisation est lié à différentes contraintes : institutionnelles (durée du travail, publication des résultats, etc.), sectorielles (fluctuations saisonnières, longueur du cycle de production, ouverture des marchés, etc.), technologiques.</p> <p>Pour mieux faire face aux contraintes temporelles, l'organisation peut utiliser des outils et méthodes d'aide à la prévision et à l'homogénéisation de la valeur par rapport au temps.</p> <p>À partir de l'étude de situations d'organisations variées et d'outils de simulation, de résultats d'enquête, l'élève est capable :</p> <ul style="list-style-type: none"> - d'expliquer en quoi le temps est source d'incertitude ; - d'identifier, en lien avec le contexte proposé, les temps caractéristiques de l'organisation ; - d'expliquer pourquoi, au sein de l'organisation, il peut y avoir des rétentions et de l'asymétrie d'informations ;

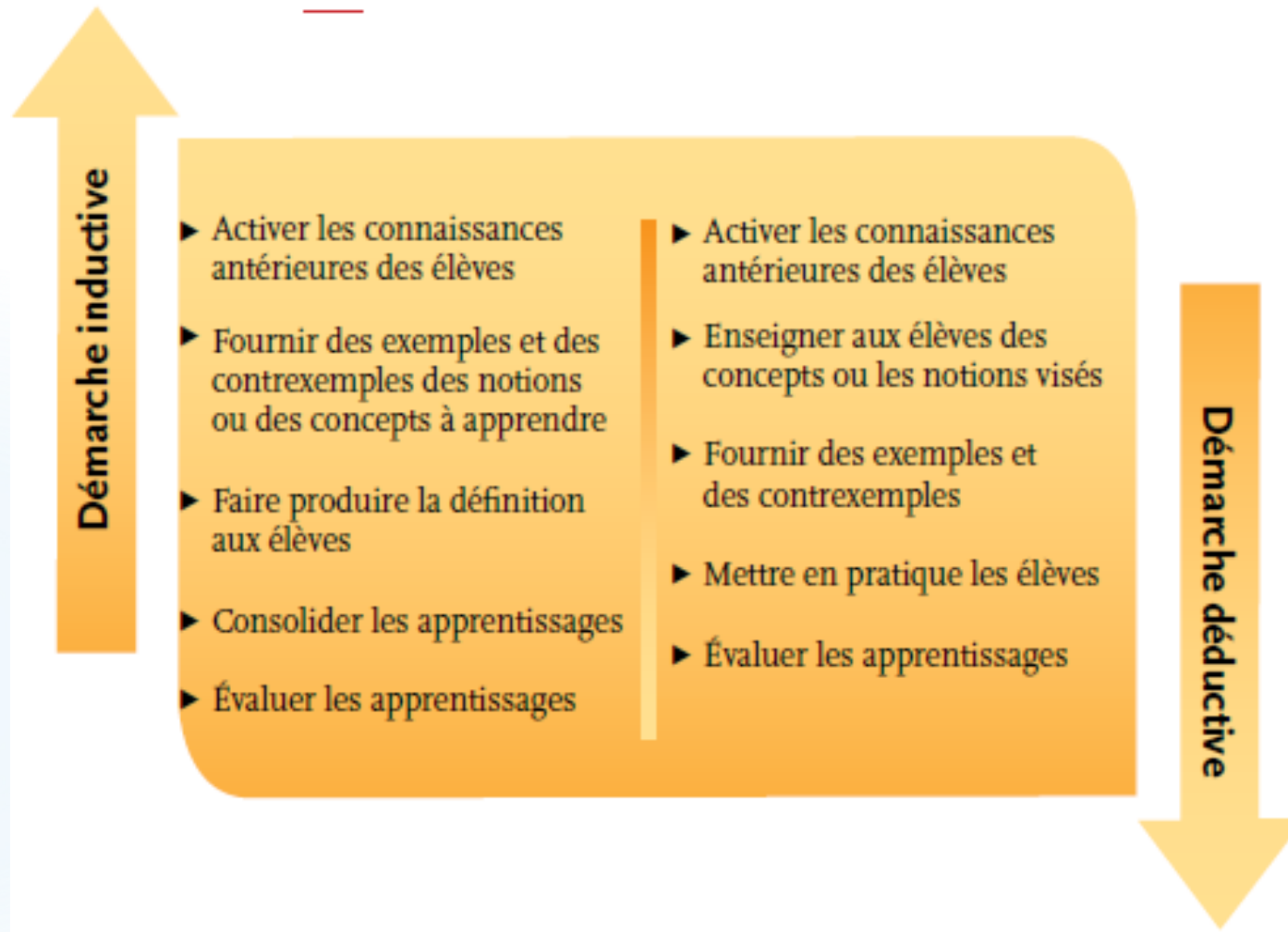
Conception d'une séquence

- Déterminer les objectifs pédagogiques de la séquence
 - Général
 - intermédiaires

4. Concevoir une séquence pédagogique

b. La démarche inductive

Démarches pédagogiques



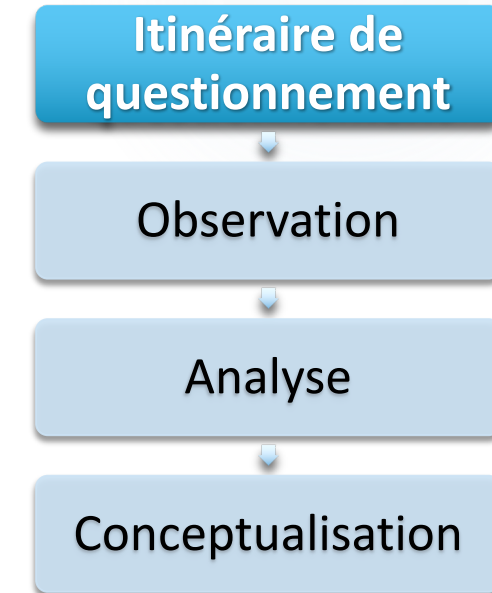
Démarche inductive

« Elle place l'élève dans une situation où il s'approprie par lui-même ou en coopération, par exploration ou observation, ce qu'il doit apprendre. L'enseignant agit alors comme un guide dans cette démarche, plaçant l'élève dans des situations où il pourra l'accompagner dans le développement de ses compétences. » *Messier*

En Economie-Gestion, l'objectif pédagogique vise une capacité. Pour l'acquérir, l'élève doit construire des notions. Et NON L'INVERSE.

→ A partir de ressources et/ou d'exemples, et d'un questionnaire pertinent, l'élève doit pouvoir dégager les caractéristiques de la notion visée et en construire une définition.

→ En prolongement, l'élève peut confronter ce qu'il a découvert avec de nouveaux cas précis afin de consolider son apprentissage. (contextualisation / décontextualisation)



Scénario pédagogique

«Un scénario pédagogique est le déroulement d'une activité d'apprentissage, la définition des objectifs, la planification des tâches, la description des tâches des apprenants et des modalités d'évaluation»
(Lando, 2003)

→ Se concrétise dans la Fiche d'intention pédagogique et la Fiche de déroulement de séquence/séance



Le support pédagogique est un moyen matériel pour mettre en œuvre son scénario : illustrer ce qui est exposé, aider à la compréhension et la mémorisation...

Les techniques d'animation visent à faire vivre le scénario, elles concernent les modalités de travail, l'organisation de l'activité.

→ SELECTION EN FONCTION DES OBJECTIFS

Fiche d'intentions pédagogiques		Mme R. []	
Enseignement	DROIT-ÉCONOMIE		
Séquence actuelle	Comment les ménages utilisent-ils leur revenu ?		
Séance	Comment est partagé le revenu disponible entre consommation et épargne ?		
Classe	1ère STMG 1	Condition	Classe entière (33 élèves)
Durée	55min	Nombre de séance	2 (une d'1h et une de 2h)
Salle	Salle informatique	Groupe	NON
Séquence précédente	Comment les revenus sont-ils répartis entre les agents économiques ?	Séquence suivante	Quelles sont les conséquences de l'inflation sur le pouvoir d'achat des ménages ?

Objectifs pédagogiques
L'élève devra être capable de : <ul style="list-style-type: none"> Calculer et interpréter les propensions moyennes et marginales à consommer et à épargner
Objectifs intermédiaires
L'élève devra être capable de : <ul style="list-style-type: none"> Comprendre le partage du revenu entre consommation et épargne

Pré-requis
<ul style="list-style-type: none"> Fonction principale des ménages (agent économique) : consommer - (chapitre 1) Du revenu primaire au revenu disponible (par la redistribution) - (chapitre 6) Utilisation du revenu disponible : consommation et épargne - (chapitre 6)

Supports élèves	Supports professeur
Support papier / numérique : <ul style="list-style-type: none"> Dossier élève Poste informatique (si nécessaire pour les calculs) Tablette Tableau : <ul style="list-style-type: none"> Projection diaporama de la séance Prise de notes des réponses des élèves Objectifs de la séance Capacités Notions Consignes Mobilier : <ul style="list-style-type: none"> Tables rectangulaires et les chaises 	Photocopie (et manuel le cas échéant) : <ul style="list-style-type: none"> Fiche d'intentions pédagogiques Fiche de déroulement de séance Progression Dossier élève Dossier enseignant Matériel : <ul style="list-style-type: none"> Ordinateur et vidéoprojecteur Feutres TICE : <ul style="list-style-type: none"> Diaporama (PPT) Poste informatique

Evaluations
Formative durant la séance : <ul style="list-style-type: none"> En activité, circuler dans les rangs pour repérer les difficultés que les élèves peuvent rencontrer (consignes non comprises, vocabulaire, analyse d'une situation, prises de notes). Synthèse Sommative : <ul style="list-style-type: none"> Évaluation en fin de chapitre sur la problématique de la séquence

Le scénario pédagogique

La fiche d'intention pédagogique

La fiche de déroulement de séance

Le scénario pédagogique

FICHE DE PRÉPARATION D'UNE SÉANCE							
Partie du programme traité / Aspect du thème traité lors de la séance :							
PHASES		Durée	Choix de mise en œuvre Postures élèves Postures professeur		Supports utilisés	Savoirs	Capacités / compétences
ETAPE INTRODUCTIVE	Phase « d'accroche » De quoi parle-t-on aujourd'hui ? Comment entrer intellectuellement dans le thème de sa séance ?						
	Phase de problématisation Quel angle d'attaque choisir ? Autour de quelles questions fabriquer son cours ?						
PHASES DE DÉVELOPPEMENT : Observation et analyse	Étapes de la séance ? Les différents moments de la séance ? <ul style="list-style-type: none"> ▪ Quelles vont être les différents moments de la séance ? ▪ Quel va être la durée de chaque moment ? ▪ Que vont faire les élèves pendant ces moments : Ecouter ? Etre mis en activité ? Etre placés en autonomie ? Travailler en groupes ? ▪ Que va faire le professeur : Parler ? Aider ? Encadrer ? Animer ? ... ▪ A partir de quel(s) document(s) va s'articuler chacun de ces moments ? ▪ Pour travailler quelles compétences ? ▪ Pour produire quelle trace écrite qui servira de base et de référence à l'élève ? 						
ETAPE DE conceptualisation	Phase de conclusion Comment remettre de l'ordre dans les éléments dégagés pendant la séance ? Co-construire la synthèse ou la faire rédiger ? Comment prolonger la séance vers la généralisation ? Quel travail donner à faire ?						

Fiche préparation de séance

Conception d'une séquence

- Déterminer les objectifs pédagogiques de la séquence
- Concevoir la Fiche d'intention pédagogique
- Compléter la Fiche de préparation de séance

5. S'engager dans une analyse réflexive

1. Effectuer l'analyse critique d'une séance ou séquence précédemment conçue.

Clarté et pertinence des critères	Remarques	A / SA / IA/ NA / NO
Adéquation avec le programme		
Objectifs pédagogiques		
Accroche, problématisation		
Démarche OAC		
Situation / Contexte		
Questionnement		
Documents ressources		
Présentation / mise en page		
Bilan		

2. Rédiger le bilan

3. Pour la séance 2 : préparer une séquence aboutie, la mettre en œuvre

Autoformation



▶ Débuter dans le métier d'enseignant du second degré <https://magistere.education.fr/ac-lille/course/view.php?id=12719>

▶ Les livrets d'accueil académiques (https://creg.ac-versailles.fr/IMG/pdf/Le_livret_d_accueil.pdf)

▶ Les sites académiques

Pour les série STMG et BTS, les principaux sites nationaux sont :

- Le CR-COM pour la communication, le management, l'économie et le droit www.crcom.ac-versailles.fr
- Le CRC pour la mercatique www.schuman-crm.syste.com
- Le CERTA pour les systèmes d'information et les principes fondamentaux de l'économie et de la gestion www.reseaucerta.org
- LE CRCF pour la gestion et la finance
- Le CREG , le centre de ressources de l'économie et gestion de l'académie de Versailles www.creg.ac-versailles.fr

Pour les séries professionnelles les principaux sites sont :

- www.creg.ac-versailles.fr
- <http://eduscol.education.fr>
- <http://www.cerpeg.ac-versailles.fr>
- <http://www.crdp-montpellier.fr/ressources/examens/consultation/types.aspx>
- <http://www.education.gouv.fr/cid2573/la-voie-professionnelle-au-lycee.html>

BILAN

J'ai eu la réponse à ma question ?	
Les éléments essentiels que je retiens	
Ce que je ferai plus souvent	

Séance 2

OBJECTIFS

- S'inscrire dans un processus de progression
- Partager et confronter ses pratiques

PLAN

1. Analyse croisée de séances
2. Bilan et remédiation

Déroulement

8h00 à 11h00

Analyse d'une séquence aboutie et mise en œuvre

Clarté et pertinence des critères	Remarques	A / SA / IA / NA / NO
Adéquation avec le programme		
Objectifs pédagogiques		
Accroche, problématisation		
Démarche OAC		
Situation / Contexte		
Questionnement		
Documents ressources		
Présentation / mise en page		
Bilan <ul style="list-style-type: none">- Analyse (+/-)- Remédiation- Projection		